

DAIKIN3P331479-8N
M13B290給湯機用有線LAN接続アダプター
<BRP061A42>**据付説明書**

保証書付き

ホームページについて◆詳細な設定方法、Q&Aなどについては
ホームページを参照してください。

URLはこちら

http://www.daikinaircon.com/app/about_DAIKIN_Smart_App.htm**安全上のご注意****必ず守ってください**

◆据付け前に、この「安全上のご注意」をよくお読みの上、正しく据え付けてください。

◆本文中に使われる「絵表示」の意味は次の通りです。

この据付説明書は据付工事終了後にお客様にお渡しください。

◆ヒートポンプ給湯機本体の試運転は、ヒートポンプ給湯機本体の据付説明書に従って先に完了させてください。



禁止



指示を守る

**警告**

死亡や重傷を負うおそれがある内容。

据付時は■据付けは、お買い上げの販売店または専門業者に依頼する。
(水漏れや感電、火災の原因)■据付工事は、必ず付属品および指定の部品を使用し、この
据付説明書に従って確実にを行う。
(落下や感電、火災の原因)■電気工事は、電気工事士の資格のある方が「電気設備に関する技
術基準」、「内線規程」およびこの据付説明書に従って施工する。
(感電や火災の原因)■据付工事は、必ず電源を切っていく。
(電気部品に触れると感電の原因)**ご使用時は**■分解や改造、修理をしない。
(火災や感電、けがの原因)■ぬれた手で扱わない。
(感電や火災の原因)■本体をぬらしたり、浴室などでは使用しない。
(感電や火災の原因)■異常なニオイがしたり、異常音がしたり、過熱、発煙し
たときは、すぐにヒートポンプ給湯機の漏電しゃ断器を
OFFにする。
(火災や故障の原因)

◆お買い上げの販売店に点検を依頼してください。

■落としたり、アダプターケースを破損した場合は、
ヒートポンプ給湯機の漏電しゃ断器をOFFにする。
(火災や感電の原因)

◆お買い上げの販売店に点検を依頼してください。

**注意**傷害を負うおそれ、または物的損害が
発生するおそれがある内容。■可燃性ガスの漏れるおそれのある場所へは据え付けない。
(発火の原因)■幼児の手の届く場所には据え付けない。
(けがの原因)■LANケーブルを手で引っ張ったり、LANケーブルに物を掛け
たりしない。
(転倒によるけがや衣服、器物などの破損の原因)◆有線LANをご使用になるにあたってはその危険性を十分にご理解いた
たうえで使用ください。

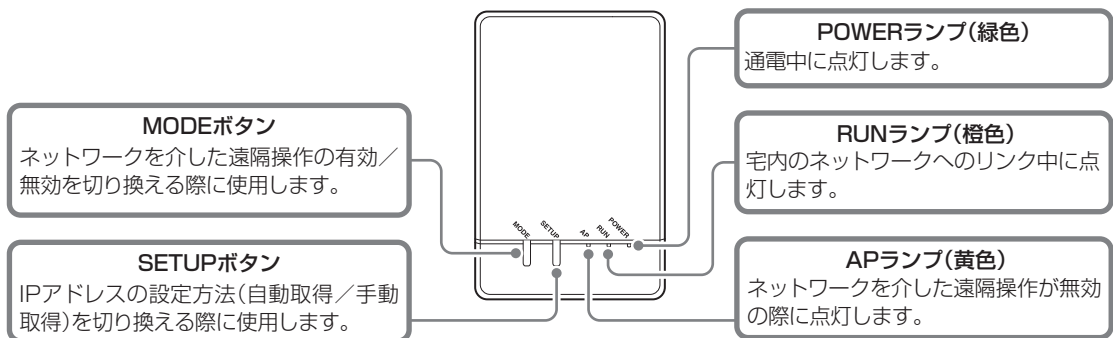
SADQ001

付属部品の確認

④接続 アダプター  1個	⑤結束バンド  2個	⑥シール(黒)  1個	⑦取付ネジ  2本	⑧圧着Y端子  2個	⑨据付説明書  1部	⑩遠隔操作 シール  1個	⑪MACアドレス シール  1個
---	---	--	--	---	---	---	--

【MACアドレスについて】◆付属品の⑪MACアドレスシールに記載されている【MACアドレス】
はネットワーク接続する際に必要になる場合があります。**ここへ付属部品の⑪MACアドレスシールを
貼り付けて大切に保管してください。**

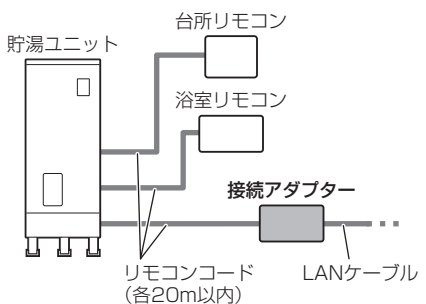
各部の名前



構成図

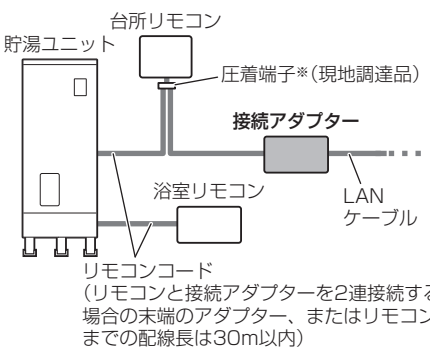
- ◆接続アダプターの操作ができるように据え付けてください。(次のような場所には据え付けしないでください。屋外や水が直接かかるような場所。50℃以上の高温になる場所。湯気や熱気、湿気をとまなう場所。ドアホンと近接した場所。)
- ◆サブリモコンと接続アダプターは同時接続できません。

貯湯ユニットから接続



◆リモコンコードは別売品(KRCW301A05、08、12、20)または0.5～1.25mmφ×2芯を使用してください。

台所／浴室リモコンから接続



※リモコンからの引出し線はできるだけ短くしてください。

◆図は台所リモコンからの接続の例です。

この接続は禁止

台所リモコン、浴室リモコン、接続アダプターの3連続接続は禁止。

工事設定

販売工事店が行う作業

① 貯湯ユニットまたは台所／浴室リモコンに、リモコンコードを取り付ける。

貯湯ユニットに接続

リモコン端子盤

Y端子(M4)*1

止め具*2

台所リモコンコード

浴室リモコンコード

接続アダプター用リモコンコード

※1: Y端子には共かしめ

※2: リモコン付属の止め具で確実にコードを固定してください。固定するコードの本数により止め具を選択します。

1本	止め具(4N)小
2本	止め具(6N)大

台所／浴室リモコンに接続

引出し線(できるだけ短くする)

圧着端子(現地調達品)

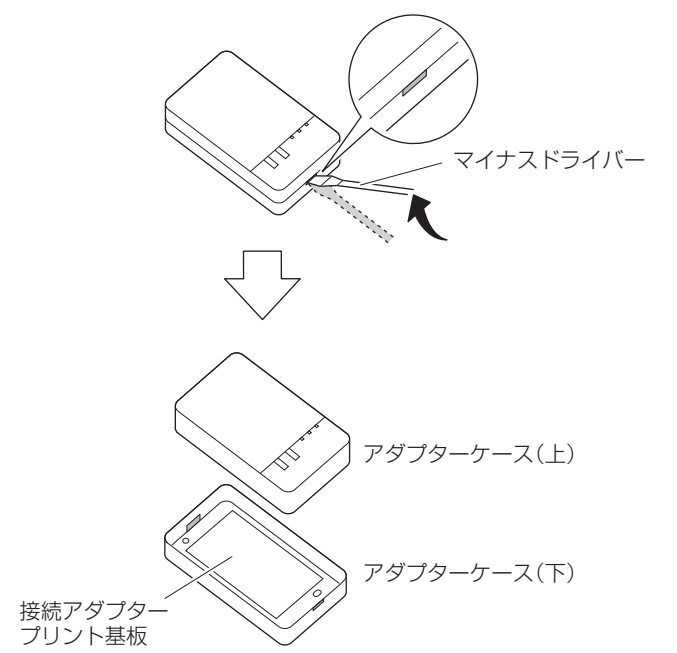
接続アダプター

貯湯ユニットへ

◆図は台所リモコンからの接続の例です。

② アダプターケース(上)を取り外す。

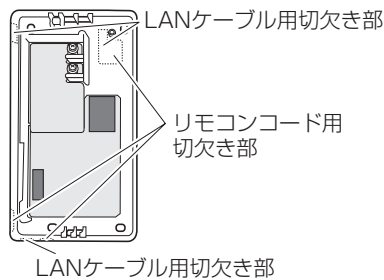
上下ケース間のくぼみにマイナスドライバーを押し込みながら取り外す。(ケースに傷が付かないよう注意する)



③ 本製品にLANケーブル(現地調達品)を取り付ける。

◆宅内のネットワークの設置工事や設定が完了していることを確認してください。LANケーブルの長さの選定や接続アダプターの接続確認に必要です。

① 引回し方向を選択する。(配線は3方向から引回しが可能です)



【切欠き部5カ所】

◆必要な切欠き部をニップで切り取ってください。

【LANケーブルの選定】

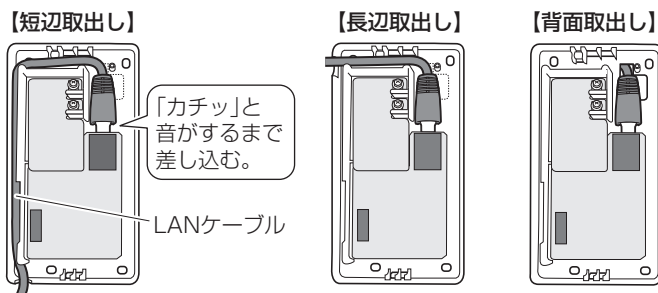
◆カテゴリ5またはカテゴリ5e(いずれも伝送規格は10BASE-Tまたは100BASE-TX)のストレートケーブル(外径4~6mm)を準備してください。

以下の形状のケーブルは使用禁止

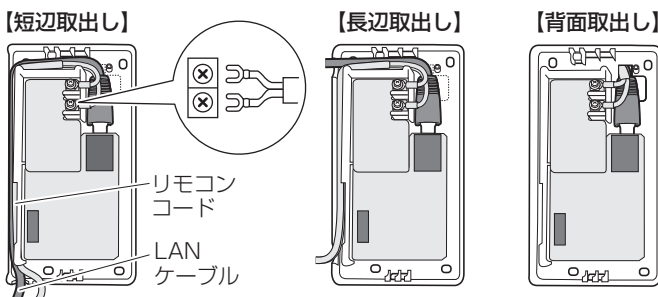
- フラットタイプ ●極細ケーブル ●巻き取り式ケーブル

◆宅内のネットワークへ接続可能な長さを準備してください。(接続アダプターからHUBなどの宅内ネットワーク接続ポートまでの距離)

② LANケーブルを接続アダプターに接続し、引き回す。



④ リモコンコードを取り付けて、引き回す。

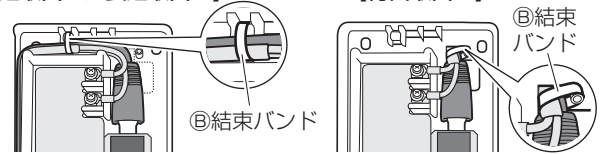


⑤ アダプターケース(下)に⑧結束バンドを取り付ける。

◆引っ張っても端子部およびLANケーブル接続部に直接外力が加わらないよう固定してください。(リモコンコードは外側被覆部で固定してください)

【短辺取出し/長辺取出し】

【背面取出し】



【背面取出しについて】

- ◎シール(黒)で切欠き部を背面からふさぐ。(虫などの侵入防止のため)

⑥ アダプターケース(下)を壁に取り付ける。

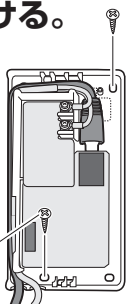
●接続アダプターは縦横どちらでも設置可能。(メンテナンス時にアダプターケース(上)を取り外せるように据え付ける。

②の「アダプターケース(上)を取り外す」の作業ができるようにする)

●屋外や水が直接かかるような場所には取り付けない。

◆◎取付ネジの位置は設置状況に応じて適切に選択してください。

◎取付ネジ



⑦ アダプターケース(上)を取り付ける。

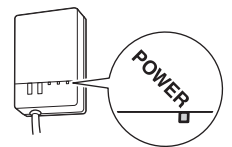
⑧ LANケーブルを宅内のネットワークの接続ポート(HUBやルーターの分岐ポート)に接続する。

⑨ ヒートポンプ給湯機の漏電しゃ断器を「ON」にする。

◆電源を入れる際は必ずアダプターケース(上)を取り付けてください。

⑩ 本製品のPOWERランプが点灯することを確認する。

◆電源を入れた直後の初期動作時にはPOWERランプが点滅します。



⑪ 宅内のネットワークの接続ポートがリンク状態になることを確認する。

(LANケーブルが断線していないことの確認)

◆リンク状態にあるときは、接続ポートのランプが点灯したり、接続ポート自身が点灯します。詳細はネットワーク機器に付属の説明書を参照してください。

簡単設定

◆IPアドレスの設定方法が自動取得に設定されている場合は、特別な設定は必要ありません。工事設定が完了した状態で有線LAN接続設定も完了です。(工場出荷時はIPアドレスの設定方法は自動取得に設定されています)

RUNランプが点灯していることを確認する。

- ◆点灯している場合は宅内のネットワークに接続完了です。
- ◆点灯しない(点滅している)場合は **困ったとき** を参照ください。

詳細設定

◆IPアドレスの設定方法は自動取得での使用を推奨しています。手動取得でのIPアドレスの設定方法についての詳細はホームページを参照してください。

【◎遠隔操作シールについて】

◆付属部品の◎遠隔操作シールを接続アダプター本体に貼り付けてください。

(インターネット回線の障害時など、ネットワーク接続を切断したい際の操作方法を明示しています。)

◎遠隔操作シール



困ったとき

◆ここでは据付工事および接続設定に関する疑問やトラブルに対する解決方法が記載されています。詳細はホームページを参照してください。

このようなときに	説明・調べるところ
すべてのランプが点灯しない	<ul style="list-style-type: none"> ▶ 正しく据付けされていない。 ▶ 据付けの確認をしてください。 ▶ 動作不良を起こしている。 ▶ ヒートポンプ給湯機の漏電しゃ断器を入れ直してください。
RUNランプが点灯しない(点滅している)	<ul style="list-style-type: none"> ▶ 宅内のネットワーク機器が本製品を認識しない。 ▶ ヒートポンプ給湯機の漏電しゃ断器を入れ直してください。 ▶ 宅内のネットワーク機器の電源を入れ直してください。
	<ul style="list-style-type: none"> ▶ 動作不良を起こしている。 ▶ 初期化を行ってください。初期化の方法については、【接続アダプターの初期化について】を参照してください。 ▶ 宅内のネットワーク機器が正しく接続・設定されていない。 ▶ 宅内のネットワーク機器が正しく設定されていることを確認してください。(詳細は宅内のネットワークを設定した方に確認してください)

【接続アダプターの初期化について】

◆有線LAN接続アダプターを工場出荷状態に初期化します。

◆SETUPボタンとMODEボタンを同時に5秒間長押しすると、すべてのランプが点滅します。その状態でSETUPボタンを押すと初期化されます。

保証とアフターサービス

保証について

■保証書の記載事項をお確かめのうえ、大切に保管してください。

■保証期間はご購入日から1年間です。

<保証期間中>

保証書の規定に従って出張修理させていただきます。

その際には、「保証書」をご提示ください。

<保証期間経過後>

修理すればご使用できる場合は、有料にて修理させていただきます。

修理料金は、技術料+部品代+出張料などで構成されています。

補修用性能部品の保有期間について

■接続アダプターの補修用性能部品の保有期間は製造打ち切り後6年です。

「補修用性能部品」とは、その製品の機能を維持するために必要な部品のことです。

製品保証書

保証期間中に本説明書に従った正常な使用状態で万が一故障した場合は、この保証書に記載された期間、条件のもとにおいて修理を行います。

●お客様にご記入いただいた個人情報は、保証期間内の無料修理対応およびその後の安全点検活動のために利用させていただく場合がございますのでご了承ください。

品名	給湯機用有線LAN接続アダプター		
機種名	BRP061A42		
保証期間	ご購入日より 1年間		
ご購入日	年	月	日
お客様	ふりがな お名前		
	ご住所		
	お電話		
販売店情報、領収書、レシート貼り付け			

無料修理規定

1. 本説明書に従った正常な使用状態で、保証期間内に故障した場合には、ご購入の販売店が無料修理いたします。なお、故障の内容によりまして、修理にかえ同等製品と交換させていただくことがあります。
2. 保証期間内でも、次の場合には有料修理となります。
 - 本書のご提示がない場合。
 - 本書にお買い上げ年月日・販売店名の記載された領収書、レシートなどの貼り付けがない場合、または字句を書き換えられた場合。
 - 使用上の誤り、または不当な修理や改造による故障・損傷。
 - お買い上げ後に落とされた場合などによる故障・損傷。
 - 火災・公害および地震・雷・風水害その他天災地変など、外部に要因がある故障・損傷。
 - 保証期間経過後の修理などについてご不明の場合は、お客様ご相談窓口にお問い合わせください。
3. 本書は日本国内においてのみ有効です。
4. 本書は再発行いたしませんので大切に保管してください。

※ この保証書は本書に明示した期間、条件のもとにおいて無料修理をお約束するものです。この保証書によって保証書を発行している者(保証責任者)、およびそれ以外の事業者に対するお客様の法律上の権利を制限するものではありません。保証期間経過後の修理などについてご不明の場合は、ご購入の販売店またはお客様ご相談窓口にお問い合わせください。

お客様
ご相談窓口



0120-88-1081 (コンタクトセンター)

フリーダイヤル
非通知設定の方は、最初に**186**をダイヤルしていただき、発信番号の通知をお願いしております。

WEB案内

<http://www.daikincc.com>



ダイキン工業株式会社

〒530-8323 大阪市北区中崎西二丁目4番12号
梅田センタービル

3P331479-8N